



Nazwa zespołu: **KapeLudki**

Nazwa szkoły: **Zespół Szkół Ekonomicznych i Mundurowych w Chełmie**

Województwo: **lubelskie** (22-100 Chełm, ul. Sienkiewicza 22)

Grupa uczestników (kl. 3AT – technikum ekonomiczne):

- Wojciech Łubkowski
- Krystian Stankiewicz
- Weronika Weremko

Prezentacja opracowana została w ramach przedmiotu: ekonomia innowacje

Nauczyciel – opiekun grupy: Dorota Jegorow (nauczyciel akademicki zgodnie z założeniami innowacji pedagogicznej)

1



KapeLudki z Chełma

Cel analizy: prezentacja przyczyn i uwarunkowań bezrobocia w Polsce z uwzględnieniem płci osób bezrobotnych

Pytania badawcze:

Jakie są dominujące przyczyny bezrobocia?

W jaki sposób bezrobotni najczęściej poszukują pracy?

Co najczęściej determinuje bezrobotnych do podjęcia poszukiwania pracy?

W jakim zakresie bezrobotni są skłonni do zmiany miejsca zamieszkania w celu podjęcia pracy?

Zastosowane narzędzia badawcze: statystyki podsumowujące (w tym oparte na grupowaniu złożonym), miary położenia i rozproszenia, analiza rozkładu (skośność), analiz zależności (test niezależności Chi-kwadrat Pearsona), graficzna prezentacji danych statystycznych¹.

Materiał badawczy: dane ankietowe pochodzące z Głównego Urzędu Statystycznego dotyczące osób bezrobotnych.

¹ Z wykorzystaniem pakietu Microsoft Excl oraz SPSS.

2

2

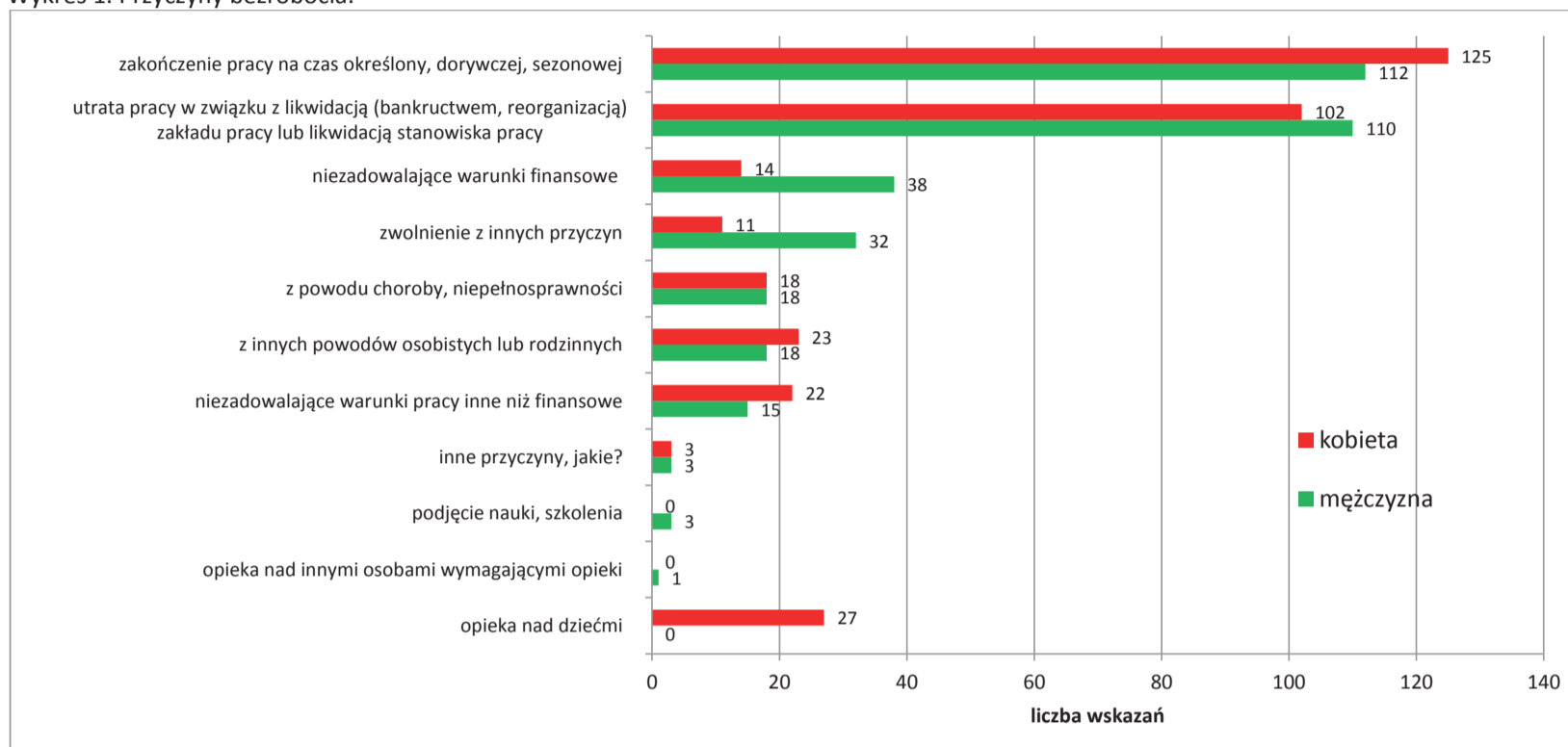


Przyczyny bezrobocia

KapeLudki z Chełma

Najczęstszą przyczyną bezrobocia, zarówno wśród kobiet (30%), jak i mężczyzn (27%) jest zakończenie pracy terminowej. Drugą w kolejności przyczyną jest likwidacja stanowiska pracy (odpowiednio: 24%, 26%). Największe różnice występują w kategorii opieka nad dziećmi (6,4 p.p.) – wskazania dotyczą wyłącznie kobiet oraz w przypadku niezadawalających warunków płacowych, gdzie z kolei wyraźnie dominują mężczyźni (różnica na korzyść mężczyzn wynosi 5,7 p.p.). Różnice te mają swoje uzasadnienie w istnieniu statystycznie istotnej zależności pomiędzy płcią a przyczynami bezrobocia ($\chi^2(1, 695) = 55,249; p \leq 0,05$).

Wykres 1. Przyczyny bezrobocia.



Źródło: opracowanie własne na podstawie danych GUS.

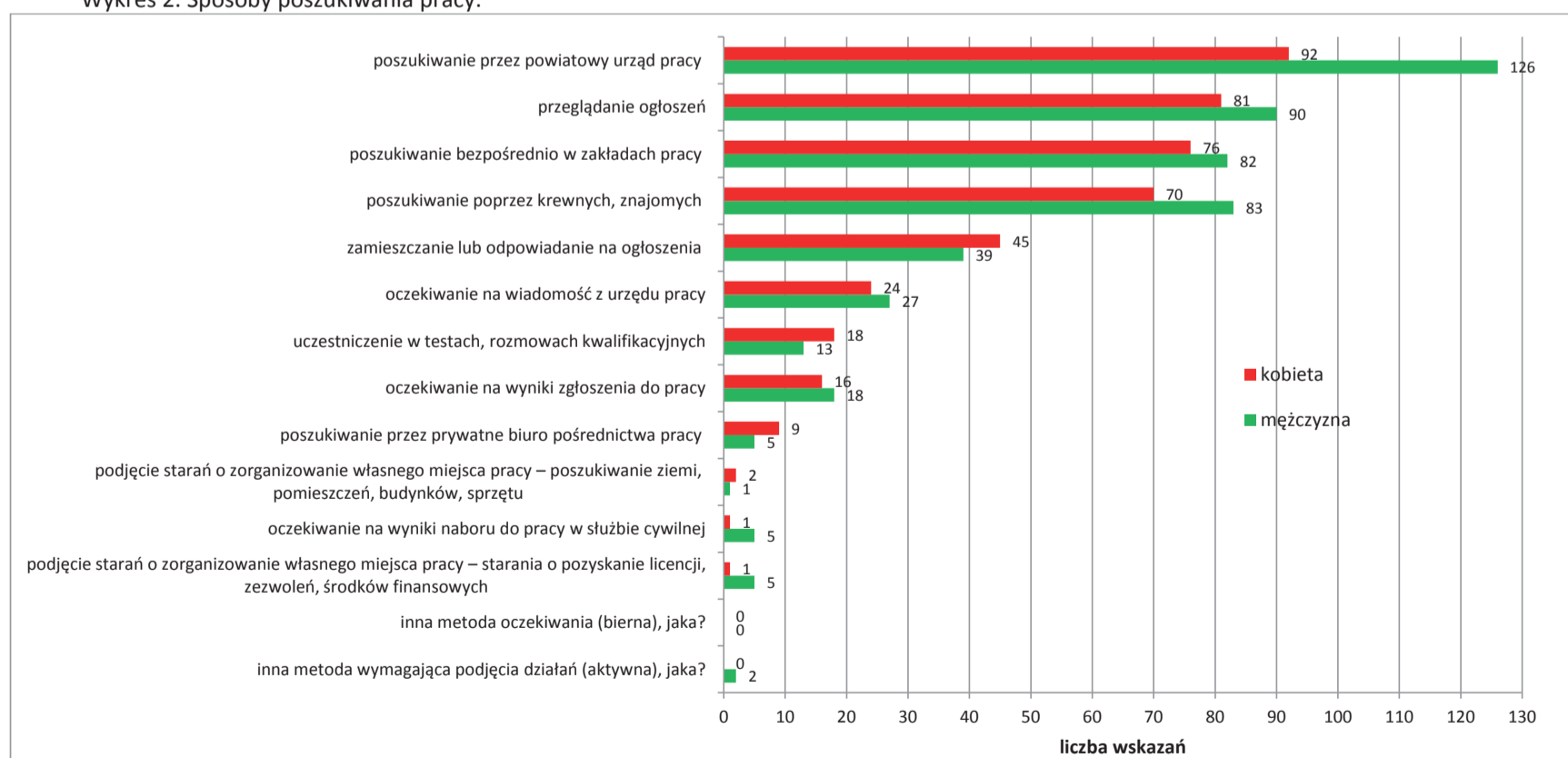


Sposoby poszukiwania pracy

KapeLudki z Chełma

Bezrobotni najczęściej poszukują pracy przez powiatowy urząd pracy (26%). Relatywnie dość wysoki odsetek wskazań pojawił się również w kategoriach: przeglądanie ogłoszeń, poszukiwanie bezpośrednio w zakładach pracy, poszukiwanie przez krewnych, znajomych. W każdej z ww. kategorii przeważają mężczyźni.

Wykres 2. Sposoby poszukiwania pracy.



Źródło: opracowanie własne na podstawie danych GUS.

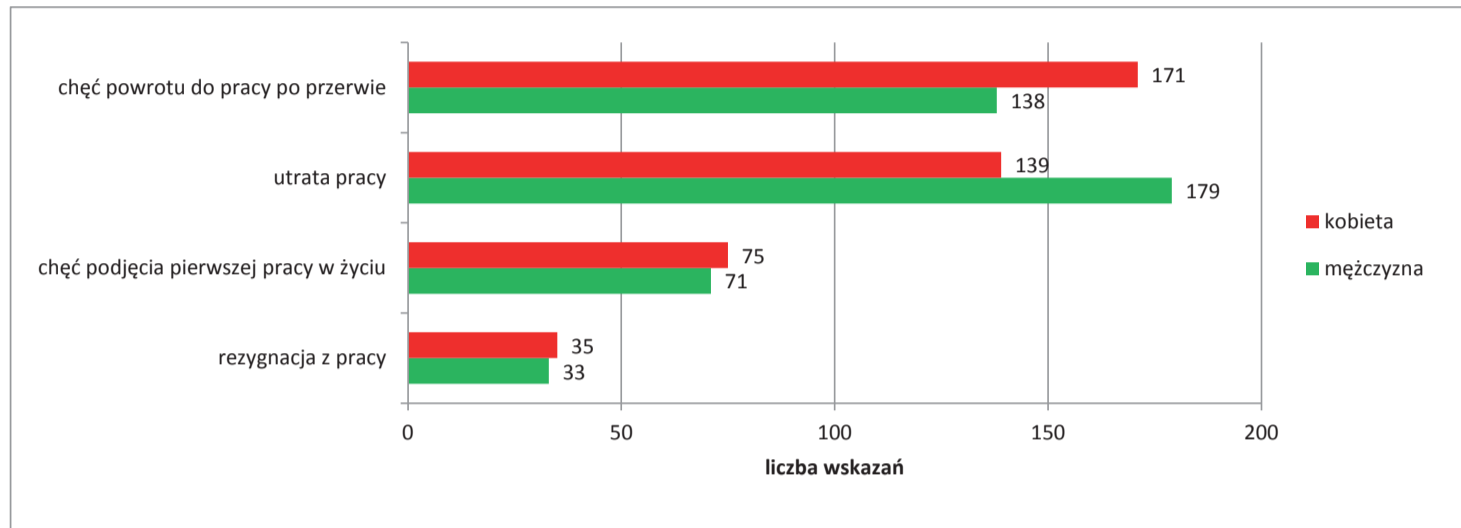


Przyczyna rozpoczęcia poszukiwania pracy

KapeLudki z Chełma

Najczęstszymi przyczynami rozpoczęcia poszukiwania pracy są: chęć powrotu do pracy po przerwie oraz utrata pracy (75%). W pierwszej z ww. kategorii dominują kobiety z wynikiem 43%, wobec 33% mężczyzn, a w przypadku drugiej kategorii dominują mężczyźni z wynikiem 41%, wobec 33% kobiet. Istnieje statystycznie istotna zależność pomiędzy płcią a przyczyną rozpoczęcia poszukiwania pracy, przy czym zależność ta jest niewielka ($\chi^2(3,841) = 8,723; p \leq 0,05$).

Wykres 3. Przyczyna rozpoczęcia poszukiwania pracy.



Źródło: opracowanie własne na podstawie danych GUS.



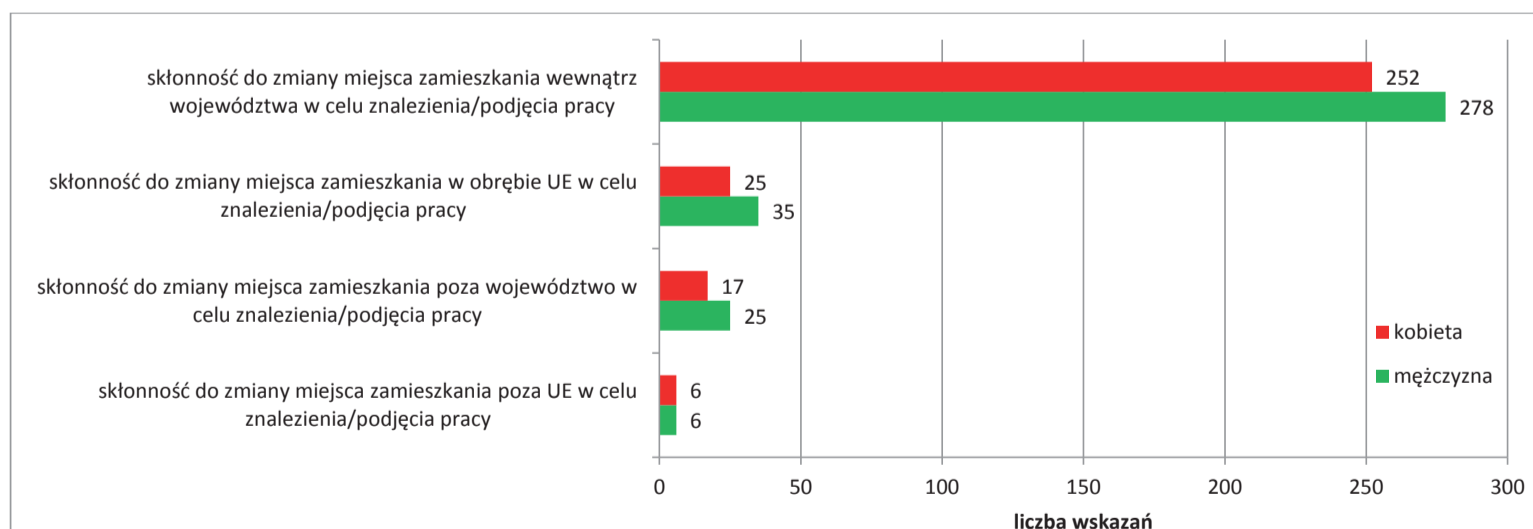
Skłonność do zmiany miejsca zamieszkania w celu znalezienia/podjęcia pracy.

KapeLudki z Chełma

Zdecydowana większość bezrobotnych zarówno kobiet (60%), jak i mężczyzn (66%) w celu znalezienia/podjęcia pracy jest skłonna do zmiany miejsca zamieszkania wewnątrz województwa. Anketowani wyrazili zdecydowanie mniejszą skłonność do zmiany miejsca zamieszkania w obrębie UE, w dalszej kolejności wyjazdu poza granice województwa, a najmniej wskazań dotyczyło kategorii zmiany miejsca zamieszkania poza terytorium UE (1,4%).

W przypadku kategorii dotyczącej zmiany miejsca zamieszkania wewnątrz województwa istnieje statystycznie istotna zależność pomiędzy płcią a analizowaną cechą, przy czym zależność ta jest niewielka ($\chi^2(1,801) = 4,031; p \leq 0,05$).

Wykres 4. Skłonność do zmiany miejsca zamieszkania w celu znalezienia/podjęcia pracy.



Źródło: opracowanie własne na podstawie danych GUS.

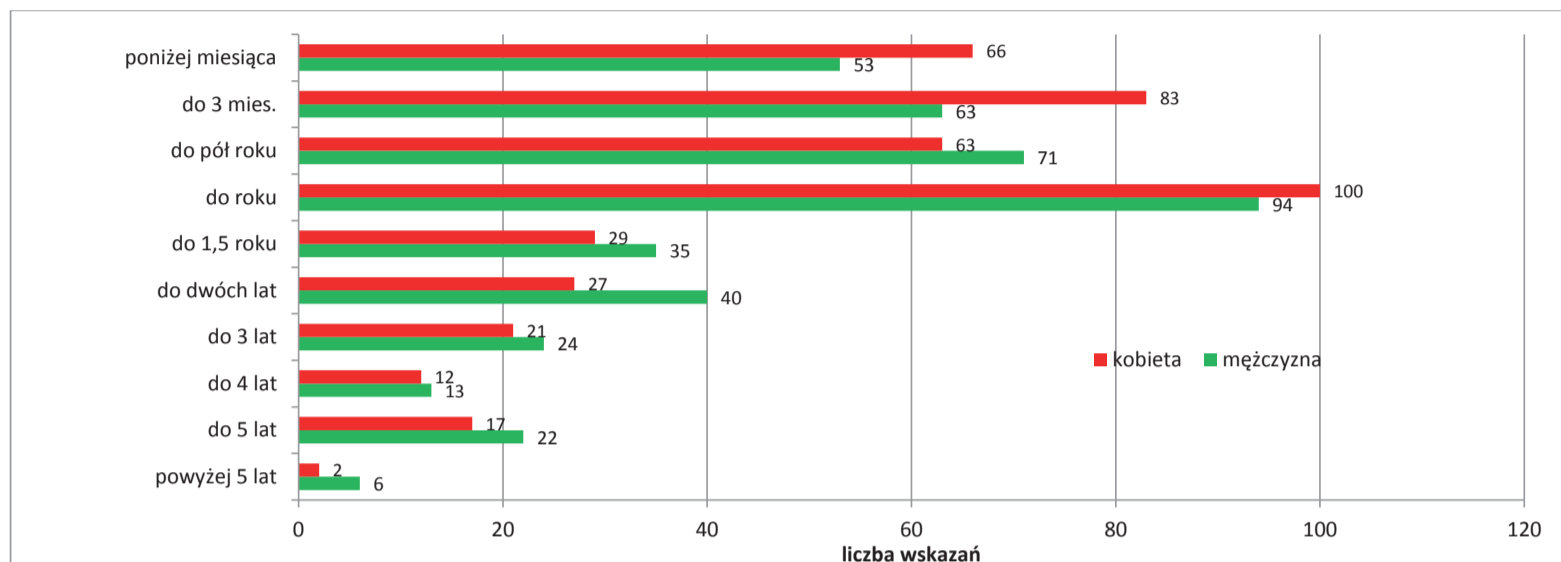


KapeLudki z Chełma

Okres poszukiwania pracy

Z odpowiedzi ankietowanych osób bezrobotnych wynika, że większość z nich (71%) znajduje pracę w przeciągu roku. Mężczyznom zdecydowanie trudniej było znaleźć pracę w przeciągu pół roku niż kobietom. Różnica wynosi 6 p.p. na korzyść kobiet.

Wykres 5. Okres poszukiwania pracy.



Źródło: opracowanie własne na podstawie danych GUS.

Czas poszukiwania pracy wyrażony w miesiącach charakteryzuje się asymetrią prawostronną (skośność = 2,15). Większość bezrobotnych znajduje pracę znacznie wcześniej, niż wynika to ze średniej arytmetycznej wyznaczonej dla całej populacji (13,26). Okres poszukiwania pracy charakteryzuje się ponadto dużą dyspersją, na co wskazuje rozstęp przekraczający 8 lat oraz współczynnik zmienności losowej przekraczający 120%.

7

7



KapeLudki z Chełma

Wnioski:

1. Główne przyczyny bezrobocia mają swoje źródło w umowach terminowych (K: 36%; M: 32%) oraz likwidacji stanowisk pracy lub całych przedsiębiorstw (K: 30%; M: 31%).
2. Bezrobotni poszukujący pracy są dość bierni w swoich działaniach. Najczęściej korzystają z usług powiatowych urzędów pracy (K: 22%; M: 30%).
3. Poszukiwanie pracy przez osoby bezrobotne związane jest najczęściej z chęcią powrotu do pracy po przerwie (K: 41%; M: 33%) lub utratą pracy (K: 43%; M: 33%).
4. Bezrobotni nie wykazują większego zainteresowania zmianą miejsca zamieszkania w celu znalezienia pracy. Skłonność ta jest większa w populacji mężczyzn (K: 62%; M: 72%) i dotyczy głównie obszaru zamieszkiwanego województwa (K: 52%; M: 58%).
5. W przypadku większości bezrobotnych okres poszukiwania pracy nie przekroczył roku (K: 67%; M: 74%).
6. Występujące różnice tworzące uwarunkowania bezrobocia oraz działania podejmowane przez osoby bezrobotne mają statystycznie istotny związek z płcią, przy czym zależność ta nie jest powszechna, a jej siła w przeanalizowanych obszarach jest niewielka.

KapeLudki z Chełma

8

8